

Programma di finanziamenti per il miglioramento della qualità dell'aria nelle aree urbane e per il potenziamento del TPL

RELAZIONE POLI DI INTERSCAMBIO

INDICE

1 IL QUADRO DI RIFERIMENTO.	3
2 CARATTERISTICHE ANAGRAFICHE DEL CAMPIONE.....	10
3 LA MOBILITÀ NEI DUE PARCHEGGI	12
4 LA FRUIZIONE DEL PARCHEGGIO: FREQUENZA, MOTIVAZIONI E TIPO DI UTENTE.	22
5 LA VALUTAZIONE DEL SERVIZIO: COSTI, FRUIBILITÀ E GRADIMENTO.	28
6 BIGLIETTI VENDUTI.....	35
7 INGRESSI, STALLI E PERMANENZA NEI PARCHEGGI.....	41
APPENDICE A. IL QUESTIONARIO	46
APPENDICE B	47

IL QUADRO DI RIFERIMENTO.

Nel 2012 sono stati inaugurati i primi due “Parcheggi di Interscambio” nella città di Genova. Il primo, situato nel quartiere di Marassi (Bassa Val Bisagno), dispone di 133 posti auto; il secondo – “Molo Archetti” – ubicato a Genova Molo Archetti consta di 128 stalli¹. L’idea alla base della realizzazione di questo tipo di parcheggi era fortemente connessa con la volontà di fornire una nuova dimensione della fruibilità del servizio di trasporto pubblico: la caratteristica principale da cui deriva il nome, infatti, è la possibilità agli abbonati AMT (Azienda Mobilità e Trasporti di Genova) di utilizzare gratuitamente questi spazi, lasciando per l’intera giornata la propria autovettura, e quindi continuare il proprio spostamento con i mezzi pubblici.

Ad oggi il sistema è garantito ai possessori di abbonamento annuale, mentre gli utenti occasionali possono acquisire un titolo di sosta e viaggio integrato al costo di 6€ comprensivo di: sosta illimitata sino alla mezzanotte del giorno di emissione + utilizzo illimitato della rete AMT (bus, metropolitana, nave bus e impianti speciali) + rete ferroviaria in ambito urbano sempre sino alla mezzanotte del giorno di emissione. Lo spazio, comunque, è utilizzabile anche come un classico parcheggio a pagamento, senza necessità di interscambio, per cui la tariffa oraria prevista è di 1.50€/h nel parcheggio di Piazzale Marassi² e di 1€/h a Molo Archetti.

L’indagine qui proposta ha come obiettivo primario la rilevazione della soddisfazione dell’utenza rispetto al servizio proposto e alle esigenze (potenziali) che i fruitori abituali e non esprimono riguardo al parcheggio di interscambio che utilizzano. Tale azione nasce quindi dalla richiesta da parte del Comune di Genova e di Genova Parcheggi S.p.A. di

¹ I dati sono stati forniti dalla Disciplina della Sosta – Direzione Mobilità Comune di Genova.

² Per semplicità espositiva nel testo si farà riferimento (in alcune circostanze) al parcheggio di Piazzale Marassi attraverso la dicitura “Marassi”.

effettuare un'indagine approfondita degli utenti per evidenziare il tipo di fruizione e il grado di soddisfazione degli utilizzatori dei due parcheggi in questione. A tal fine, l'indagine si è basata su una doppia linea di analisi: da un lato, la somministrazione di un questionario con l'intento di rilevare la qualità percepita da parte degli utenti (abituali e non) del servizio relativo ai due parcheggi di interscambio; dall'altro, fornire un quadro diacronico della movimentazione interna ai due parcheggi, con particolare attenzione al numero di auto in stallo per fascia oraria, la lunghezza media della sosta e il numero di ticket integrati (park+bus) venduto.

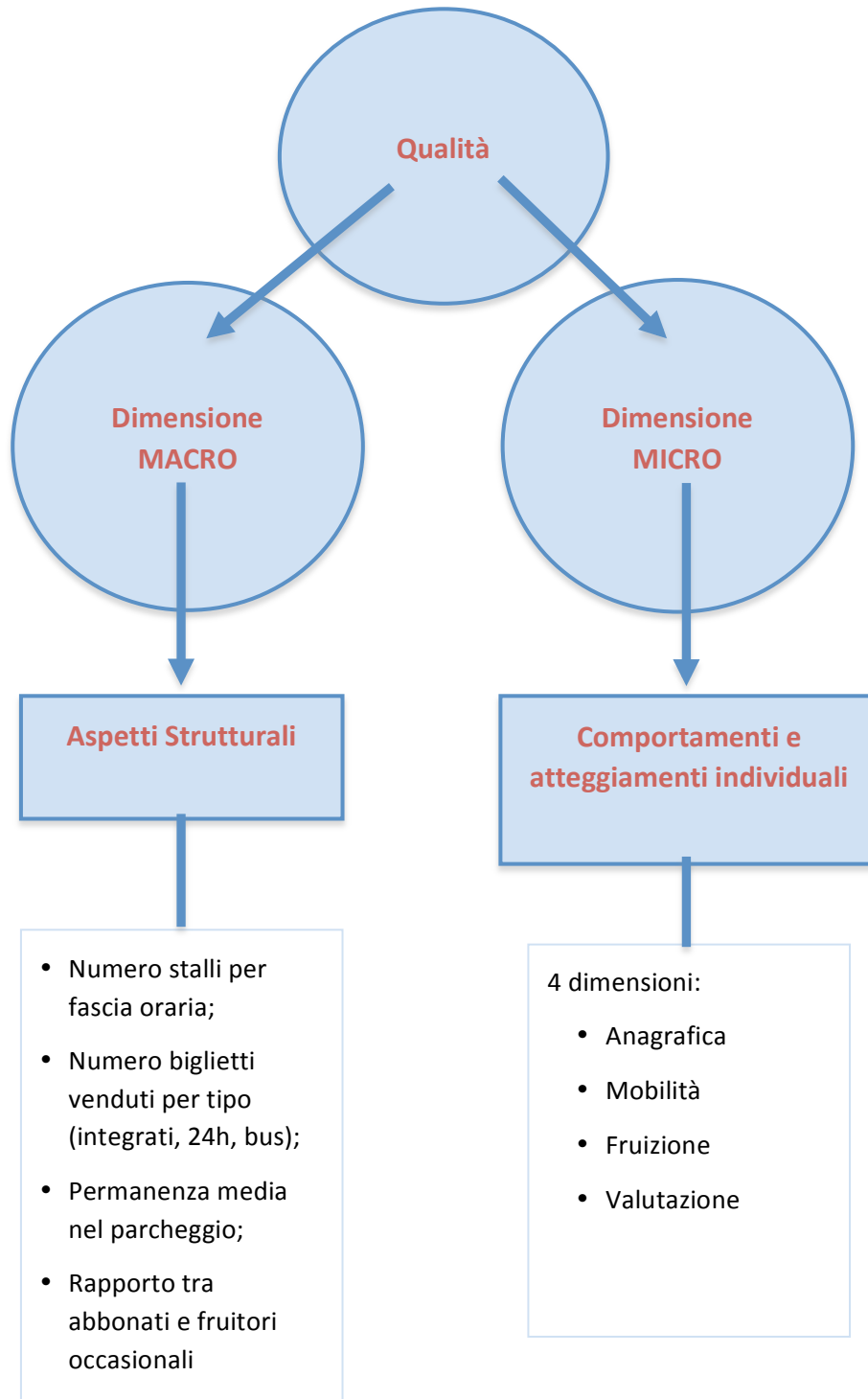
La prima dimensione di analisi è quindi rivolta a un aspetto micro della qualità del servizio e concerne principalmente i comportamenti e gli atteggiamenti degli utenti. All'interno di questa dimensione erano quattro le classi di indagine attraverso cui si è deciso di analizzare il servizio fornito: anagrafica, mobilità, fruizione e valutazione. Più in generale, il questionario era composto da 12 domande chiuse suddivise nelle quattro categorie appena accennate, anche se all'intervistato era data l'opportunità di esprimere una risposta differente da quelle proposte attraverso l'alternativa "Altro"³. La prima categoria mirava a raccogliere informazioni anagrafiche dei fruitori (genere e età). La seconda era rivolta alla mobilità dell'utenza (zona di provenienza, zona di destinazione, mezzo utilizzato dopo aver lasciato il parcheggio e distanza percorsa); la terza alle modalità di fruizione (ricorrenza nell'utilizzo del parcheggio, motivi del suo utilizzo, metodo di pagamento); infine, la quarta categoria era più specificatamente rivolta a rilevare la qualità del servizio (valutazione) intesa sia in senso economico (congruità o meno del costo), sia in senso immateriale (gradimento del servizio e facilità nell'utilizzo).

La seconda dimensione si concentrava, invece, sugli aspetti macro del servizio e, più precisamente, sui suoi aspetti strutturali legati agli ingressi nei due parcheggi nei primi cinque mesi del 2015, al numero di stalli occupati per fascia oraria, al rapporto tra abbonati AMT e fruitori occasionali del servizio e alla lunghezza media della sosta nel parcheggio. Inoltre, ci si è concentrati anche sul numero e tipo di ticket venduti dal 2012 fino a maggio del 2015. Nel loro complesso, questo insieme di dati ha come scopo quello di fornire un quadro il più esaustivo possibile dell'utilizzo generale dei due parcheggi di interscambio, garantendo un framework analitico entro cui inserire le analisi e le interpretazioni dei dati legati alla dimensione micro della ricerca.

La figura 1 ci aiuta a capire meglio l'impostazione analitica della ricerca e, soprattutto, le dimensioni attraverso cui si procederà con la rilevazione della qualità percepita da parte dell'utenza dei due parcheggi.

³ In Appendice A è riportato il questionario somministrato all'utenza dei parcheggi.

Fig. 1: Le dimensioni della qualità.



I questionari sono stati somministrati in entrambi i parcheggi nel periodo compreso tra il 15 giugno e il 20 giugno 2015 nell'orario 7-18. Sono stati raccolti complessivamente 438 questionari⁴ così ripartiti: 136 presso il parcheggio di Piazzale Marassi e 302 per la zona di interscambio di Molo Archetti (Tab. 1). Se consideriamo il numero ingressi nel mese di maggio 2015 nei rispettivi parcheggi relativamente agli abbonati AMT e a coloro i quali utilizzano il servizio integrato Park + Bus (717 a Molo Archetti e 1055 a Piazzale Marassi)⁵, il campione raccolto restituisce certamente una rappresentatività piuttosto alta della popolazione di riferimento. Inoltre, se si tiene in considerazione che – soprattutto nel caso del park di Marassi (vedi Tabella 16) – l'utenza è composta in buona parte da fruitori abituali che utilizzano tutti i giorni lo stesso parcheggio – quindi non intervistabili due volte – il numero di questionari raccolti fornisce una ulteriore solidità statistica e rappresentativa alle analisi qui riportate.

L'andamento dei dati presentati in Tabella 2, dove vengono mostrate le distribuzioni di frequenza relative ai diversi giorni in cui è stata effettuata la rilevazione, testimonia ulteriormente quanto affermato in precedenza circa la concentrazione di utilizzatori abitudinari, soprattutto nel parcheggio di Marassi. L'andamento della rilevazione del parcheggio della Bassa Val Bisagno mostra un picco nel primo giorno della settimana per poi evidenziare un calo costante nei giorni successivi e una leggera ripresa il sabato. Il lunedì rappresenta il picco dei questionari raccolti anche presso l'interscambio di Molo Archetti (dovuto anche in parte alla maggiore concentrazione di utenza a seguito del mercato rionale). Il numero calante di questionari raccolti è spiegabile proprio con il fatto che larga parte dei fruitori aveva già risposto al questionario nei giorni precedenti.

⁴ Nelle tabelle riportate è possibile che i questionari analizzati siano meno di 438. Questa differenza non è dovuta a errori di imputazione o di calcolo durante l'elaborazione dei dati, ma piuttosto al fatto che in alcune circostanze mancano delle risposte (l'intervistato può essersi rifiutato di rispondere alla domanda oppure la risposta fornita non era precisa) e il software utilizzato per l'elaborazione dei dati (SPSS-IBM) non è in grado di incrociare tutti i dati richiesti e conta come mancante questo tipo di casi.

⁵ Per una descrizione più approfondita dei dati utilizzati si veda più avanti.

Tab.1: Questionari.

	Frequenza	%
Marassi	136	31,1
Molo Archetti	302	68,9
Totale	438	100,0

Tab.2: Data.

	Piazzale Marassi	%	Molo Archetti	%
15 giugno 2015	43	31,7	67	22,2
16 giugno 2015	32	23,5	36	11,9
17 giugno 2015	24	17,6	46	15,2
18 giugno 2015	14	10,3	57	18,9
19 giugno 2015	9	6,6	48	15,9
20 giugno 2015	14	10,3	48	15,9
Totale	136	100,0	302	100,0

Tab.3: Orario.

	Piazzale Marassi	%	Molo Archetti	%
7-10	84	61,8	60	19,9
10-12	18	13,2	70	23,2
12-15	13	9,6	66	21,9
15-17	12	8,8	69	22,8
17-20	6	4,4	34	11,3
N.P.	3	2,2	3	0,9
Totale	136	100,0	302	100,0

A conferma di quanto appena affermato, anche le fasce orarie di raccolta dei questionari sembrano testimoniare due realtà piuttosto differenti per i due parcheggi di interscambio (Tab. 3). A Marassi il trend è assolutamente discendente con oltre il 60% dell'utenza intervistata nel periodo compreso tra le 7 e le 10 del mattino. A Molo Archetti i flussi sono invece più costanti, rivelando percentuali molto simili per l'intera giornata, fatto salvo una flessione nel tardo pomeriggio.

La Tabella successiva (tab. 4) mostra il dettaglio relativo all'orario per ogni giornata di rilevazione. Ancora una volta il dato principale che emerge riguarda l'alta concentrazione di questionari nelle prime ore del mattino nel parcheggio prossimo al centro città (Marassi), mentre in quello di ponente l'eterogeneità della clientela fa sì che le diverse fasce orarie siano maggiormente coperte. Questo tipo di trend è poi confermato anche dalle analisi riguardanti il numero di stalli medio che verrà presentato nella seconda parte del report.

Tab. 4: Data e orario per parcheggio.

Data			Parcheggio		Totale
			Piazzale Marassi	Molo Archetti	
15 giugno	Orario	7-10	33	14	47
		10-12	1	14	15
		12-15	3	12	15
		15-17	1	21	22
		17-20	2	4	6
			3	2	5
		Totale	43	67	110
16 giugno	Orario	7-10	22	4	26
		10-12	1	10	11
		12-15	4	8	12
		15-17	3	7	10
		17-20	2	7	9
			32	36	68
		Totale	32	36	68
17 giugno	Orario	7-10	12	7	19
		10-12	7	9	16
		12-15	2	9	11
		15-17	2	16	18
		17-20	1	5	6
			24	46	70
		Totale	24	46	70
18 giugno	Orario	7-10	8	11	19
		10-12	2	10	12
		12-15	4	20	24
		15-17	0	5	5
		17-20	0	10	10
		99	0	1	1
		Totale	14	57	71
19 giugno	Orario	7-10	4	13	17
		10-12	2	11	13
		12-15	0	8	8
		15-17	2	9	11
		17-20	1	7	8
			9	48	57
		Totale	9	48	57
20 giugno	Orario	7-10	5	11	16
		10-12	5	16	21
		12-15	0	9	9
		15-17	4	11	15
		17-20	0	1	1
			14	48	62
		Totale	14	48	62

CARATTERISTICHE ANAGRAFICHE DEL CAMPIONE

I due attributi principali riguardanti la dimensione anagrafica del campione sono il genere e l'età degli intervistati. Nella Tabella 5 i dati riportati testimoniano come il genere sia egualmente rappresentato all'interno del campione della rilevazione tanto a Marassi – 50,7% di uomini e 49,3% di donne – quanto a Molo Archetti dove l'elemento maschile è presente per il 52,3% e quello femminile per il 47,7%.

Per quanto riguarda le fasce di età il campione sembra essere maggiormente diversificato nei due parcheggi oggetto della rilevazione: circa il 68 per cento dell'utenza a Marassi ha tra i 30 e i 60 anni mentre ugualmente rappresentati sono gli under 30 e gli over 60 con una percentuale che si aggira intorno al 15%. Anche a Molo Archetti, la maggior parte dei fruitori è in età adulta, ma, rispetto al parcheggio del centro cittadino, sono più numerosi gli over 60 con una percentuale del 25 per cento contro quella del 15% circa dei giovani, sintomo forse di una differente caratterizzazione del park di Marassi rispetto a quello del Ponente cittadino: prevalentemente utilizzato dai lavoratori il primo, meta di una clientela più eterogenea il secondo.

Tab.5: Genere.

	Piazzale Marassi	%	Molo Archetti	%
Maschio	69	50,7	158	52,3
Femmina	67	49,3	144	47,7
Totale	136	100,0	302	100,0

Tab.6: Fasce d'età.

	Piazzale Marassi	%	Molo Archetti	%
18-30	19	14,0	44	14,6
30-60	93	68,4	172	57,0
>60	21	15,4	78	25,8
Non risponde	3	2,2	8	2,6
Totale	136	100,0	302	100,0

LA MOBILITÀ NEI DUE PARCHEGGI

La seconda dimensione di analisi riguardava la mobilità relativa ai due parcheggi, vale a dire le zone di provenienza e di destinazione dei fruitori, i mezzi utilizzati una volta lasciato il parcheggio (bus, battello, treno, piedi o altro) e la distanza percorsa.

Le prime due domande (Tabelle 7 e 8) sono volte a ricostruire i percorsi dell'utenza, evidenziandone la zona di arrivo e quella di destinazione. Come era facilmente intuibile, il maggiore bacino di provenienza per i fruitori del parcheggio di Marassi è rappresentato dalla Val Bisagno (con il 64%). Seguono gli utilizzatori provenienti da fuori Comune (oltre il 16%), dalla Val Polcevera (7%), dal Levante (quasi il 6%) e infine dal Centro e da Ponente (rispettivamente poco meno e poco più del 3 per cento). Tra gli utenti che dichiarano di provenire da fuori Comune (il dettaglio in Tabella 9), la maggioranza proviene dalle valli interne (Bargagli, Davagna, Lumarzo, Montoggio, Torriglia).

Altrettanto prevedibilmente, i maggiori fruitori del parcheggio di interscambio di Molo Archetti provengono dal Ponente genovese (quasi il 70%). Segue l'utenza da fuori Comune (oltre il 16 per cento), anche se, in questo caso, non proviene dalle vallate interne, ma dalle zone più disparate (Basso Piemonte, Ponente ligure e anche Milano e Roma). Il 7% dichiara di provenire dal Centro e il 4,6% dal Levante cittadino. Poco significativa la presenza di utenti delle due vallate genovesi (neanche il 2% per la Val Polcevera e lo 0,3 per cento per la Val Bisagno).

La destinazione privilegiata degli utenti del park di Marassi è il Centro, laddove oltre il 70% degli intervistati dichiara di recarsi. Segue la Val Bisagno con quasi il 23 per cento. Poco significative le destinazioni di Val Polcevera, Levante e Ponente. Nessuno degli intervistati riferisce di recarsi fuori Comune.

Il parcheggio di Molo Archetti è prevalentemente frequentato da chi resta in zona. Oltre il 90% infatti dichiara di essere diretto nel Ponente. Segue – molto distanziata – la destinazione del Centro con neanche il 6% delle risposte. In generale, quindi, da questi dati emerge una fruizione principalmente locale del parcheggio di Molo Archetti, mentre Piazzale Marassi si attesta come un parcheggio di interscambio classico, utilizzato per spostarsi tra zone diverse della città.

Tab.7: Da quale zona della città arriva?

	Piazzale Marassi	%	Molo Archetti	%
Val Bisagno	87	64,0	1	0,3
Val Pocevera	10	7,4	5	1,7
Levante	8	5,9	14	4,6
Ponente	4	2,8	210	69,5
Centro	5	3,7	22	7,3
Fuori Comune	22	16,2	50	16,6
Non risponde	-	-	-	-
Totale	136	100,0	302	100,0

Tab.8: In quale zona della città è diretto?

	Piazzale Marassi	%	Molo Archetti	%
Val Bisagno	31	22,7	-	-
Val Pocevera	3	2,2	1	0,2
Levante	3	2,2	3	1,0
Ponente	2	1,5	272	90,2
Centro	97	71,2	17	5,6
Fuori Comune	-	-	2	0,7
Non risponde	-	-	7	2,3
Totale	136	100,0	302	100,0

Tab.9: Fuori Comune.

	Piazzale Marassi		Molo Archetti
Bargagli	4	Alessandria	2
Campomorone	1	Aosta	1
Ceranesi	1	Arenzano	1
Davagna	3	Busalla	3
Lumarzo	1	Milano	3
Montoggio	1	Savona	3
Recco	1	Spotorno	1
Roma	1	Roma	1
Sant'Olcese	1	Torino	1
Serra Riccò	1	Tortona	1
Sori	1	Sori	1
Torriglia	1	Verbania	1
Vignole Borbera	1		

La Tabella 10 offre il dettaglio dei percorsi dell'utenza e ribadisce quanto affermato precedentemente. Chi si serve del parcheggio di Marassi è prevalentemente un cittadino proveniente dalla Val Bisagno che si reca in Centro mentre l'interscambio di Molo Archetti è utilizzato soprattutto da persone di Ponente che restano in zona.

Se diamo uno sguardo agli orari degli spostamenti (Tab. 11), trovano conferma le conclusioni avanzate in precedenza. Il fruitore del parcheggio di Marassi un cittadino della Val Bisagno che si reca in Centro durante la prima mattina (dalle 7-10) evidentemente per ragioni lavorative. Viceversa, l'utente del parcheggio di Molo Archetti si muove per il Ponente durante l'intera giornata mentre chi dichiara di raggiungere il Centro, lo fa di prima mattina.

Tab 10: Percorsi dell'utenza.

Piazzale Marassi	In quale zona della città è diretto?					
Da quale zona arriva?	Val Bisagno	Val Pocevera	Levante	Ponente	Centro	Fuori Comune
Val Bisagno	12	3	2	2	68	-
Val Pocevera	4	-	1	-	5	-
Levante	5	-	-	-	3	-
Ponente	2	-	-	-	2	-
Centro	4	-	-	-	1	-
Fuori Comune	4	-	-	-	18	-
Molo Archetti	Val Bisagno	Val Pocevera	Levante	Ponente	Centro	Fuori Comune
Val Bisagno	-	-	-	1	-	-
Val Pocevera	-	1	-	3	1	-
Levante	-	-	-	13	1	-
Ponente	-	-	2	190	14	2
Centro	-	-	1	19	-	-
Fuori Comune	-	-	-	46	1	-

Tab. 11: Percorsi dell'utenza per orario.

Piazzale Marassi	In quale zona della città è diretto?					
Orario						
	Val Bisagno	Val Pocevera	Levante	Ponente	Centro	Fuori Comune
7-10	9	3	1	2	69	-
10-12	8	-	-	-	10	-
12-15	6	-	1	-	6	-
15-17	5	-	-	-	7	-
17-20	3	-	1	-	2	-
Molo Archetti						
	Val Bisagno	Val Pocevera	Levante	Ponente	Centro	Fuori Comune
7-10	-	-	-	46	10	1
10-12	-	-	-	67	1	1
12-15	-	1	3	58	4	-
15-17	-	-	-	64	2	-
17-20	-	-	-	34	-	-

Stesse conclusioni possono essere tracciate guardando alla Tabella 12 dove sono riportate le frequenze relative ai mezzi utilizzati dai fruitori una volta parcheggiata l'auto.

A Marassi la maggior parte degli intervistati – circa il 76% – dichiara di usufruire del trasporto AMT per muoversi verso la destinazione prescelta. Segue un 23% di persone che sostiene di non utilizzare alcun mezzo di trasporto pubblico o privato e di raggiungere a piedi la destinazione. Viceversa – e coerentemente con una vocazione maggiormente votata al tempo libero e allo svolgimento di attività altre – oltre il 90% dell'utenza di Molo Archetti raggiunge a piedi il luogo deputato. Nel complesso, Marassi – data anche la sua posizione centrale – è considerato un parcheggio di interscambio tra mezzo proprio e servizio pubblico (in particolare bus AMT) mentre Molo Archetti resta ancora un servizio di parcheggio classico, utilizzato per muoversi nel proprio quartiere e nelle zone limitrofe.

Questa tendenza sembra essere confermata anche se distinguiamo gli utenti del parcheggio per genere (tab. 13) e fascia di età (tab. 14). La distribuzione degli intervistati mantiene le proporzioni cui accennavamo in precedenza. Con due particolarità: 1) oltre il 98% degli intervistati over 60 a Molo Archetti raggiunge la propria destinazione a piedi, 2) sempre a Molo Archetti, il battello è leggermente preferito dalle donne (5,5%) rispetto agli uomini (3,2%) e costituisce comunque il secondo mezzo di trasporto utilizzato una volta usciti dal park (vedi anche tab. 12).

Tab.12: Dopo aver lasciato il parcheggio, con quale mezzo si muove?

	Piazzale Marassi	%	Molo Archetti	%
Bus	103	75,8	3	1,0
Piedi	31	22,8	276	91,4
Treno	-	-	6	2,0
Battello	-	-	13	4,3
Altro	1	0,7	4	1,3
Non risponde	1	0,7	-	-
Totale	136	100,0	302	100,0

Nota: si segnala che 14 utenti dichiarano di utilizzare più di un mezzo una volta lasciato il parcheggio. Di questi, 3 piedi+bus e 11 bus+metropolitana.

Tab. 13: Mezzo di trasporto per genere.

	Piazzale Marassi		Molo Archetti	
	Maschi(%)	Femmine(%)	Maschi(%)	Femmine(%)
Bus	51 (73,9)	52 (78,8)	2 (1,3)	1 (0,7)
Piedi	17 (24,7)	14 (21,2)	144 (91,7)	130 (90,9)
Treno	- (-)	- (-)	3 (1,9)	3 (2,1)
Battello	- (-)	- (-)	5 (3,2)	8 (5,6)
Altro	1 (1,4)	- (-)	3 (1,9)	1 (0,7)
Totale	69	66	157	143

Coerentemente con i risultati delle tabelle precedenti relative alle modalità di trasporto extra-parcheggio, la Tabella 15 evidenzia la differenza di percorso – tra Marassi e Molo Archetti –una volta parcheggiata l’auto. A Marassi, il 70% degli intervistati risponde di percorrere da 1 a 5 km per raggiungere la destinazione (da qui la maggiore esigenza di prendere un mezzo AMT per raggiungere la propria destinazione) mentre a Molo Archetti, quasi il 75% afferma di non andare oltre il chilometro e, quindi, di percorrere il proprio tratto di strada a piedi. Da questi dati la diversa natura dei due parcheggi sembra essere spiegata, oltre che dalla diversa composizione anagrafica, anche dal tragitto da dover percorrere una volta lasciato il piazzale di Marassi ovvero Molo Archetti: il primo è più vicino all’idea di parcheggio di interscambio viste le distanze che gli utenti devono percorrere, mentre il secondo è considerato un parcheggio classico, dove lasciare l’auto per poi spostarsi a piedi data la breve distanza da dover percorrere.

Tab. 14: Mezzo di trasporto per fascia d'età.

	Piazzale Marassi			Molo Archetti		
	18-30 (%)	30-60 (%)	>60 (%)	18-30 (%)	30-60 (%)	>60 (%)
Bus	13 (68,4)	72 (78,3)	15 (71,4)	1 (2,3)	2 (1,2)	- (-)
Piedi	6 (31,6)	19 (20,6)	6 (28,6)	39 (88,6)	153 (89,0)	77 (98,7)
Treno	- (-)	- (-)	- (-)	1 (2,3)	4 (2,3)	- (-)
Battello	- (-)	- (-)	- (-)	3 (6,8)	9 (5,2)	1 (1,3)
Altro	- (-)	1 (1,1)	- (-)	- (-)	4 (2,3)	- (-)
Totale	19	92	21	44	172	78

Tab.15: Quale distanza percorre dopo aver lasciato l'auto?

	Piazzale Marassi	%	Molo Archetti	%
<1Km	31	22,8	224	74,2
1-5 Km	91	66,9	50	16,6
>5 Km	13	9,6	3	0,9
Battello	-	-	13	4,3
Altro	-	-	5	1,7
Non risponde	1	0,7	7	2,3
Totale	136	100,0	302	100,0

LA FRUIZIONE DEL PARCHEGGIO: FREQUENZA, MOTIVAZIONI E TIPO DI UTENTE.

Dai dati presentati nelle tabelle precedenti emergono piuttosto chiaramente due distinte utenze: una più abituaria a Marassi, una più eterogenea ed estemporanea a Molo Archetti. Questa tendenza è ulteriormente confermata dalla Tabella 16 che riporta la frequenza con cui gli intervistati sostengono di utilizzare i parcheggi di interscambio. Anche in questo caso, trova conferma la diversa vocazione delle due zone di sosta. Quasi la metà degli intervistati a Marassi ritiene infatti di utilizzare il servizio ogni giorno (45,6% contro poco più del 35% occasionalmente e solo il 19% una o due volte alla settimana) mentre una percentuale analoga a Molo Archetti (46,7%) riferisce di usufruirne solo occasionalmente contro il 32 per cento che dichiara la sosta una o due volte alla settimana e solo il 21% tutti i giorni.

Conseguentemente – come dimostrano la Tabella 17a e 18 – gli utenti di Marassi utilizzano la sosta di interscambio prevalentemente per ragioni lavorative (quasi il 70%) mentre il restante trenta per cento si divide tra commissioni e uffici (quasi il 20%) e altre attività (studio e tempo libero). Il park di Molo Archetti è invece frequentato soprattutto da persone che si dedicano a commissioni e raggiungono uffici vari (oltre il 41 per cento). Addirittura più alto, rispetto alla percentuale di coloro che affermano di servirsi della zona di sosta per questioni lavorative (20%), è il numero di chi la utilizza per motivi altri tra cui prevalentemente il tempo libero (quasi il 33%)⁶.

Le cose non cambiano di molto anche se distinguiamo la frequenza (Tab. 19) e le modalità (Tab. 20) di utilizzo dei due parcheggi in relazione all'età degli intervistati. Quelli in piena età lavorativa (30-60 anni) nel parcheggio di Marassi utilizzano quotidianamente il parcheggio (48,4%) per recarsi al lavoro (79,4%), mentre a Molo Archetti questo tipo di fruitori scende rispettivamente al 15,7% e al 25,6%. Nella fascia di età compresa tra i 30 e i 60 anni, nel parcheggio di Molo Archetti, le modalità di utilizzo principali del park sono rivolte a commissioni di varia natura (37,8%) ovvero al tempo libero (32%). A Marassi, invece, pur

⁶ Un andamento simile è riscontrabile anche se distinguiamo per genere (Tabella 17b).

considerando la posizione centrale del parcheggio e la relativa vicinanza con i principali uffici pubblici e agli ospedali cittadini, l'utilizzo del parcheggio per altre ragioni rispetto al lavoro resta piuttosto limitato: il 16,3% nella fascia di età 30-60 anni lo utilizza per svolgere commissioni o recarsi in uffici pubblici, mentre nessuno ha dichiarato di recarsi in ospedale o per visite mediche.

Tab.16: Quante volte alla settimana utilizza il parcheggio di interscambio?

	Piazzale Marassi	%	Molo Archetti	%
Tutti i giorni	62	45,6	64	21,2
1-2 volte alla settimana	26	19,1	96	31,8
Occasionalmente	48	35,3	141	46,7
Non risponde	-	-	1	0,3
Totale	136	100,0	302	100,0

Tab.17a: Utilizza la sosta di interscambio per andare...

	Piazzale Marassi	%	Molo Archetti	%
Al lavoro	93	68,5	61	20,2
Commissioni/Uffici	26	19,1	125	41,4
Visite mediche/ospedaliere	1	0,7	17	5,6
Altro	15	11,0	99	32,8
Non risponde	1	0,7	-	-
Totale	136	100,0	302	100,0

Tab. 17b. Utilizzo del parcheggio di interscambio per genere.

	Piazzale Marassi		Molo Archetti	
	Maschi (%)	Femmine (%)	Maschi (%)	Femmine (%)
Al lavoro	49 (71,1)	44 (66,7)	37 (23,6)	24 (16,8)
Commissioni/Uffici	13 (18,8)	13 (19,7)	53 (33,8)	70 (49,0)
Visite mediche/ospedaliere	1 (1,4)	- (-)	7 (4,4)	10 (7,0)
Altro	6 (8,7)	9 (13,6)	60 (38,2)	39 (23,2)
Totale	69	66	157	143

Tab. 18: Frequenza per utilizzo

	Piazzale Marassi			Molo Archetti		
	Tutti i giorni	1-2 volte settimana	Occasionalmente	Tutti i giorni	1-2 volte settimana	Occasionalmente
Al lavoro	54 (87,1)	13 (52,0)	26 (87,1)	22 (34,4)	20 (20,8)	19 (13,5)
Commissioni/ Uffici	2 (3,2)	6 (24,0)	18 (37,5)	20 (31,2)	40 (41,7)	64 (45,4)
Visite mediche/ ospedaliere	- (-)	- (-)	1 (2,1)	- (-)	5 (5,2)	12 (8,5)
Altro	6 (9,7)	6 (24,0)	3 (6,3)	22 (34,4)	31 (32,3)	46 (32,6)
Totale	62	25	48	64	171	78

Tab. 19: Frequenza di utilizzo del parcheggio di interscambio per fascia d'età.

	Piazzale Marassi			Molo Archetti		
	18-30 (%)	30-60 (%)	>60 (%)	18-30 (%)	30-60 (%)	>60 (%)
Tutti i giorni	11 (57,9)	45 (48,4)	5 (23,8)	8 (18,6)	27 (15,7)	28 (35,9)
1-2 volte alla settimana	3 (15,8)	17 (18,3)	6 (28,6)	16 (37,2)	60 (34,9)	16 (20,5)
Occasionalmente	5 (26,3)	31 (33,3)	10 (47,6)	19 (44,2)	85 (49,4)	34 (43,6)
Totale	19	93	21	43	172	78

Tab. 20: Utilizzo del parcheggio di interscambio per fascia d'età.

	Piazzale Marassi			Molo Archetti		
	18-30 (%)	30-60 (%)	>60 (%)	18-30 (%)	30-60 (%)	>60 (%)
Al lavoro	11 (57,9)	73 (79,4)	7 (33,3)	13 (29,6)	44 (25,6)	4 (5,1)
Commissioni/Uffici	2 (10,5)	15 (16,3)	8 (38,1)	11 (25,0)	65 (37,8)	43 (55,1)
Visite mediche/ ospedaliere	- (-)	- (-)	1 (4,8)	2 (4,5)	8 (4,6)	7 (9,0)
Altro	6 (31,6)	4 (4,3)	5 (23,8)	18 (40,9)	55 (32,0)	24 (3,8)
Totale	19	92	21	44	172	78

La Tabella 21 ci aiuta a capire, invece, con quale mezzo gli utenti pagano la sosta nel parcheggio. Ancora una volta, Marassi e Molo Archetti si presentano come due parcheggi diametralmente opposti nell'utenza di riferimento: a Marassi l'89% degli intervistati ha dichiarato di utilizzare l'abbonamento dell'AMT per pagare la sosta⁷ e mentre il restante 11% utilizza la tariffa oraria⁸. A Molo Archetti, al contrario, la distribuzione dei mezzi di pagamento è opposta: oltre il 78% utilizza la tariffa oraria e il 15,6% è abbonato AMT. Il tre per cento degli intervistati ha utilizzato la tariffa integrata bus+park.

Tab. 21: Con quale titolo paga la sosta?

	Marassi	%	Molo Archetti	%
Abbonato AMT	121	89,0	47	15,6
Giornaliero integrato	-	-	9	3,0
Tariffa oraria	15	11,0	238	78,8
Altro	-	-	8	2,6
Non risponde	-	-	-	-
Totale	136	100,0	302	100,0

Altro: Molo Archetti (5 abbonati parcheggio, 1 dipendente)

⁷ Tecnicamente questo tipo di utenza non paga poiché per gli abbonati annuali di AMT la sosta è gratuita.

⁸ Durante le interviste è emerso che la maggior parte di coloro i quali utilizzano la tariffa oraria sono avvocati o personale che lavora presso il penitenziario che è ubicato a breve distanza dal parcheggio.

LA VALUTAZIONE DEL SERVIZIO: COSTI, FRUIBILITÀ E GRADIMENTO.

Il quarto aspetto analizzato nel questionario riguardava la valutazione del servizio fornito, con particolare attenzione alla qualità percepita da parte degli utenti in relazione al suo costo, all'accessibilità del servizio e, più in generale, al gradimento del sistema di parcheggio.

La Tabella 22 mostra le risposte date dagli intervistati alla domanda relativa l'indice di gradimento del parcheggio scambiatori in cui si trovavano. Oltre l'87% degli intervistati a Marassi e il 74,2% a Molo Archetti considera questo tipo di servizio come una 'buona opportunità'. Interessante vedere come a Molo Archetti circa il 15% delle persone a cui è stato somministrato il questionario abbia la convinzione che i parcheggi di interscambio vadano sviluppati anche altrove. A Marassi, invece, la percentuale di coloro che auspicano un potenziamento dei park di interscambio anche in altre zone della città scende al 5%. Questa differenza può essere spiegata, ancora una volta, con la diversa vocazione dei due parcheggi e dei rispettivi utenti: a Marassi dove la maggior parte dei fruitori utilizza il parcheggio per recarsi al lavoro, non sorprende che la maggioranza dei rispondenti non senta la necessità di potenziare il sistema anche in altre zone. Al contrario, in un parcheggio come quello di Molo Archetti dove le persone parcheggiano per attività altre rispetto al lavoro e a commissioni, l'opportunità di un parcheggio simile anche in altre zone della città diventa più rilevante⁹.

Per quanto riguarda la qualità del servizio e, più specificatamente, la sua fruibilità e adeguatezza nei costi, sembrano non esserci differenze sostanziali tra i due parcheggi (Tab. 23). Circa l'84% a Marassi e oltre il 90% a Molo Archetti dichiara che il sistema è di facile utilizzo. Questo dato appare ancor più rilevante se si tiene in considerazione il fatto che, soprattutto nel caso del parcheggio di Molo Archetti, la maggioranza degli intervistati utilizza il parcheggio solo occasionalmente. La bassa dimestichezza con il sistema (legata al

⁹ Dalle interviste a Marassi una questione che è emersa piuttosto frequentemente, ma che non è direttamente collegata con il parcheggio, riguarda la scarsa frequenza dei bus. Sebbene questa problematica non sia di diretta competenza di Genova Parcheggi, certo è che nella valutazione complessiva di un sistema integrato come quello offerto dai parcheggi di interscambio un aspetto importante come quello dei bus influisce particolarmente.

poco utilizzo del parcheggio) e l'elevato grado di soddisfazione per la facilità di utilizzo rendono il parcheggio di interscambio un servizio di facile accesso anche per chi non lo utilizza abitualmente. A Marassi, invece, qualche problema aggiuntivo emerge, come testimoniato dall'11% che considera il sistema del park non così intuitivo, soprattutto, al primo utilizzo. Durante le interviste un elemento che più intervistati hanno fatto notare è la disposizione dei cartelloni informativi sulle modalità di fruizione del parcheggio: essi sono collocati sui tre lati del parcheggio in cui non sono presenti le colonnine dove pagare la sosta. Questo rende più complicata, soprattutto le prime volte che si utilizza, la fruizione del parcheggio. Un secondo elemento di criticità emerso, sempre a Marassi, concerne le colonnine per il pagamento delle tariffe orarie¹⁰: gli intervistati fanno notare come spesso sia guaste e che non danno il resto, complicando il pagamento di chi utilizza la tariffa oraria e quella integrata.

¹⁰ Un'ulteriore problematica, che anche in questo caso non è direttamente imputabile a Genova Parcheggi, ma che nel giudizio complessivo del sistema va, a nostro parere, evidenziata riguarda l'impossibilità di utilizzare il (o il parziale utilizzo del) parcheggio nei giorni in cui si svolgono partite allo stadio. Problematica, questa, ben nota per il quartiere di Marassi che incide anche sul parcheggio di interscambio e sulla qualità del servizio offerta.

Tab. 22: Indice di gradimento parcheggi scambiatori.

	Piazzale Marassi	%	Molo Archetti	%
Buona opportunità	119	87,6	224	74,2
Indifferente	8	5,9	24	7,9
Va sviluppato anche altrove	7	5,1	47	15,6
Altro	1	0,7	6	2,0
Non risponde	1	0,7	1	0,3
Totale	136	100,0	302	100,0

Altro: Marassi (1 dislocato); Molo Archetti (1 buono se giornaliero no integrato, 2 c'è solo questo, 1 comodo, 1 fa schifo)

Tab. 23: Qualità del servizio¹¹.

	Piazzale Marassi	%	Molo Archetti	%
Facile utilizzo	115	84,6	273	90,4
Difficile utilizzo	15	11,0	14	4,6
Altro	-	-	-	-
Non risponde	6	4,4	15	5,0
Totale	136	100,0	302	100,0
Costo elevato	46	33,8	56	18,5
Costo congruo	79	58,1	231	76,5
Altro	-	-	-	-
Non risponde	11	8,1	16	5,0
Totale	136	100,0	302	100,0

Per quanto riguarda i costi i risultati sono discordanti nei due parcheggi. A Marassi il 33,8% considera il costo del servizio elevato (Tab. 23) anche se questo giudizio è legato

¹¹ Da segnalare il fatto che ben 40 utenti hanno optato per la doppia scelta "Buona opportunità" e "Va sviluppato anche altrove". Siccome la domanda non prevedeva più di una opzione di risposta, si è ritenuto di analizzarli statisticamente attribuendo le risposte all'item con maggiore percentuale, ma si ritiene comunque utile rilevare questa particolare ricorrenza.

all'abbonamento AMT. Infatti, come si può vedere bene dalla Tabella 24, dei 46 che considerano elevato il costo del servizio, 42 sono abbonati AMT, quindi non pagano direttamente la sosta nel parcheggio. I restanti 4, invece, utilizzano la tariffa oraria e la considerano piuttosto elevata. A Molo Archetti, invece, anche tra coloro che utilizzano la tariffa oraria, il costo è considerato congruo al servizio offerto (78,9%) e solo una minoranza (21%) lo considera elevato. Più controversa è la questione dei biglietti integrati park+bus (tab. 24): circa la metà (5/9 – 55,6%) considera il biglietto integrato con un costo elevato, mentre il restante 44,4% (4/9) congruo al servizio. Certo è che l'esiguo numero di casi non permette di generalizzare questa affermazione al di fuori del campione intervistato.

Le tabelle 25, 26, 27 e 28 distinguono per età e genere il gradimento e la qualità del servizio percepita da chi frequenta i parcheggi di interscambio. Come si può vedere, questo tipo di variabili anagrafiche sembra non influire sul giudizio espresso. I giudizi sono omogenei attraverso le diverse categorie e coerenti con quanto emerso dalle tabelle precedenti. Unica eccezione a tal riguardo è costituita dalla fascia d'età 18-30 a Marassi che considera non congruo il costo del servizio. Anche in questo caso, però, il basso numero di intervistati in questa fascia di età rende il dato certamente non valido esternamente.

Tab. 24: Qualità del servizio per metodo di pagamento

	Piazzale Marassi			Molo Archetti		
	Abbonato AMT	Giornaliero integrato	Tariffa oraria	Abbonato AMT	Giornaliero integrato	Tariffa oraria
Costo elevato	42 (37,8)	- (-)	4 (28,6)	3 (7,1)	5 (55,6)	48 (21,1)
Costo congruo	69 (62,2)	- (-)	10 (71,4)	39 (92,9)	4 (44,4)	180 (78,9)
Totale	111	-	14	42	9	228

Tab. 25: Indice di gradimento per genere.

	Piazzale Marassi		Molo Archetti	
	Maschi (%)	Femmine (%)	Maschi (%)	Femmine (%)
Buona opportunità	60 (87,1)	59 (89,5)	114 (72,6)	108 (76,1)
Indifferente	5 (7,2)	3 (4,4)	18 (11,5)	6 (4,2)
Va sviluppato anche altrove	3 (4,3)	4 (6,1)	22 (14,0)	25 (17,6)
Altro	1 (1,4)	- (-)	3 (1,9)	3 (2,1)
Totale	69	66	157	142

Tab. 26: Qualità del servizio per genere.

	Piazzale Marassi		Molo Archetti	
	Maschi (%)	Femmine (%)	Maschi (%)	Femmine (%)
Facile utilizzo	55 (84,6)	60 (92,3)	143 (94,1)	128 (96,2)
Difficile utilizzo	10 (15,4)	5 (7,7)	9 (5,9)	5 (3,8)
Totale	65	65	152	133
Costo elevato	18 (28,1)	28 (45,9)	28 (18,4)	27 (20,3)
Costo congruo	46 (71,9)	33 (54,1)	124 (81,6)	106 (79,7)
Totale	64	61	152	133

Tab. 27: Indice di gradimento per fascia d'età.

	Piazzale Marassi			Molo Archetti		
	18-30 (%)	30-60 (%)	>60 (%)	18-30 (%)	30-60 (%)	>60 (%)
Buona opportunità	17 (89,4)	82 (89,2)	17 (81,0)	30 (68,2)	127 (74,3)	59 (75,7)
Indifferente	- (-)	5 (5,4)	3 (14,2)	4 (9,1)	13 (7,6)	7 (9,0)
Va sviluppato anche altrove	1 (5,3)	5 (5,4)	1 (4,7)	10 (22,7)	28 (16,4)	9 (11,5)
Altro	1 (5,3)	- (-)	- (-)	- (-)	3 (1,7)	3 (3,8)
Totale	19	92	21	44	171	78

Tab. 28: Qualità del servizio per fascia d'età.

	Piazzale Marassi			Molo Archetti		
	18-30 (%)	30-60 (%)	>60 (%)	18-30 (%)	30-60 (%)	>60 (%)
Facile utilizzo	16 (94,1)	82 (91,1)	14 (70,0)	39 (95,1)	157 (95,7)	69 (93,2)
Difficile utilizzo	1 (5,9)	8 (8,9)	6 (30,0)	2 (4,9)	7 (4,3)	5 (6,8)
Totale	17	90	20	41	164	74
Costo elevato	9 (52,9)	31 (35,2)	5 (27,8)	7 (18,4)	32 (19,4)	16 (21,1)
Costo congruo	8 (47,1)	57 (64,8)	13 (72,2)	31 (81,6)	133 (80,6)	60 (78,9)
Totale	17	88	18	38	165	76

BIGLIETTI VENDUTI

La seconda dimensione della qualità attraverso cui è stata analizzata la qualità percepita da parte dei clienti dei due parcheggi di interscambio dell'area metropolitana di Genova riguarda la loro struttura e, più nello specifico, il numero di stalli occupati in media nelle diverse fasce orarie, il rapporto di utenti abbonati e che utilizzano la sosta integrata, il numero totale di biglietti venduti e la lunghezza media della sosta. I due parcheggi sono nati con l'intento di favorire l'interscambio tra l'auto e i mezzi pubblici. L'analisi di questi dati ci permette, quindi, di fare una fotografia sull'effettivo utilizzo in tale senso del parcheggio.

I dati fanno riferimento all'utenza che ha utilizzato i parcheggi di Piazzale Marassi e di Molo Archetti come sosta di interscambio nel periodo compreso tra Giugno 2012 e Maggio 2015¹².

Nella figura 2 è rappresentato l'andamento nella vendita di biglietti del bus da 110' in ciascun parcheggio. Come si può ben vedere, nel parcheggio di Marassi (linea rossa) la tendenza è stata piuttosto costante – ad eccezione di una fase di picco nel periodo Aprile-Giugno 2013 – anche se il numero di biglietti venduti è stato più basso rispetto a Molo Archetti. Eccezioni rispetto a questo trend sono i mesi di giugno 2013 e il periodo compreso tra settembre 2014 e marzo 2015.

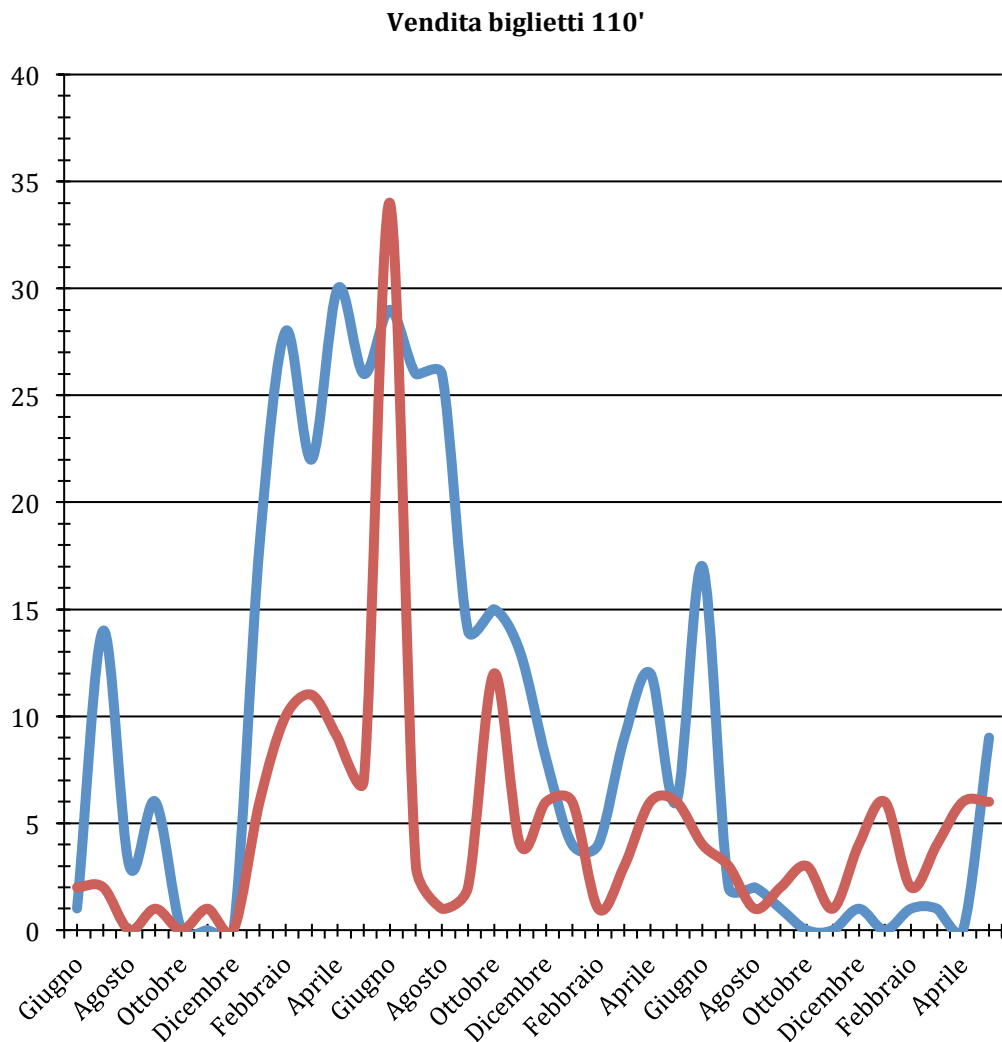
Più in generale, il 2013 è stato per entrambi i parcheggi l'anno di maggior utilizzo come interscambio, per poi diminuire nuovamente nel 2014. Per gli anni 2012 e 2015, pur essendo i dati a disposizione relativi a circa metà anno, la vendita di biglietti è comunque inferiore alla media: la media totale di biglietti venduti nei 36 mesi oggetto di analisi è di 14,5 biglietti al mese, contro i 4,2 del 2012, 8,1 nel 2014 e 7 nel 2015. Nel 2013, al contrario, nel solo parcheggio di Piazzale Marassi sono stati venduti 8,75 biglietti AMT al mese, mentre a Molo Archetti, nello stesso periodo, la media sale a 21,25.

Nella figura 3 sono riportati i dati relativi al numero di biglietti 24h venduti nei due parcheggi. In totale sono stati venduti 87 biglietti, vale a dire una media di circa 2,4 biglietti al mese. Se in generale questo tipo di biglietto è il meno venduto nei due parcheggi, vi sono

¹² Tutti i dati sono stati forniti da Genova Parcheggi S.p.A. sulla base dei titoli emessi dai parcometri. Nell'Appendice B sono mostrati in forma disaggregata i dati analizzati per mese e per anno in relazione a ciascun parcheggio.

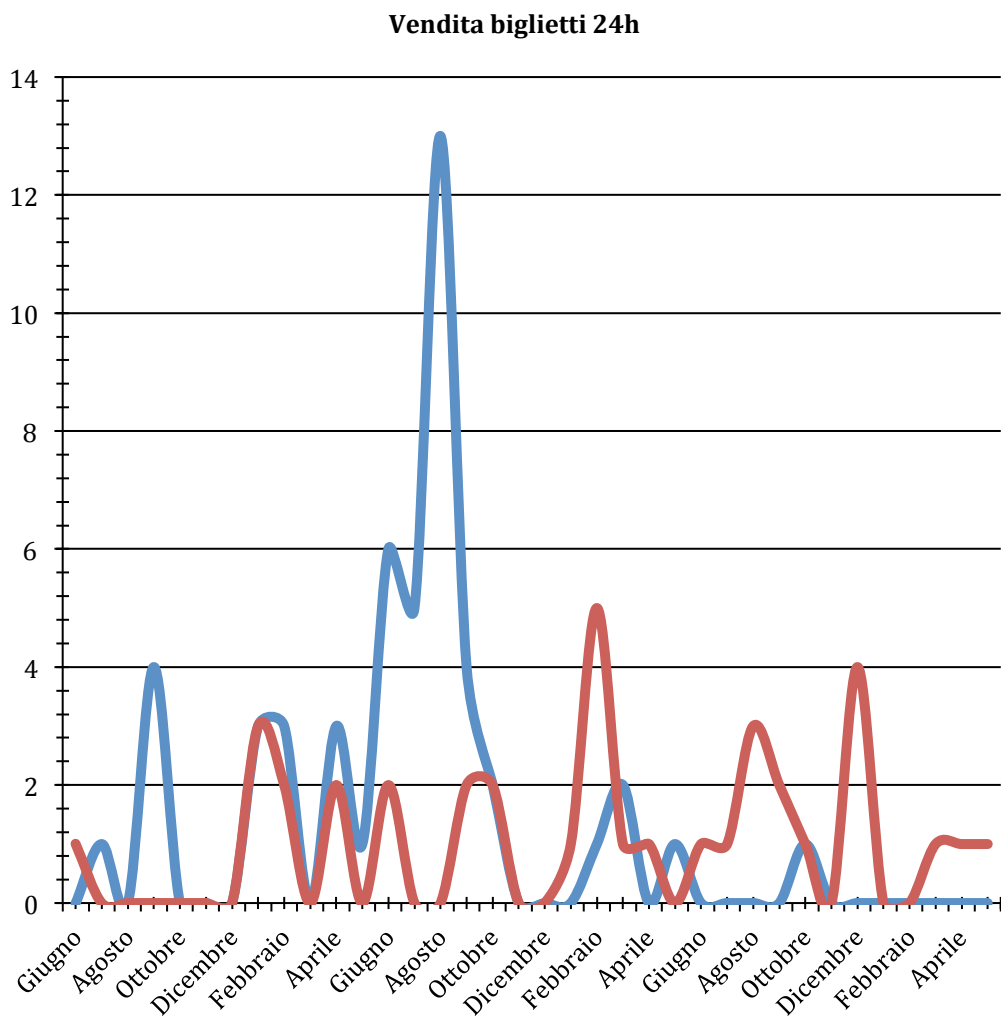
delle differenze tra i trend registrati a Marassi e a Molo Archetti. Nel park della Bassa Val Bisagno, il numero di biglietti venduti è più regolare rispetto a Molo Archetti dove si riscontra un picco di 40 biglietti nel 2013, che scende a 5 nel 2012 e nel 2014, fino a 0 nel 2015. A Marassi, invece, nel 2013 e 2014 sono stati venduti rispettivamente 13 e 20 biglietti.

Fig. 2: Numero biglietti BUS venduti.



Nota: in rosso i dati di Piazzale Marassi, in blu Molo Archetti

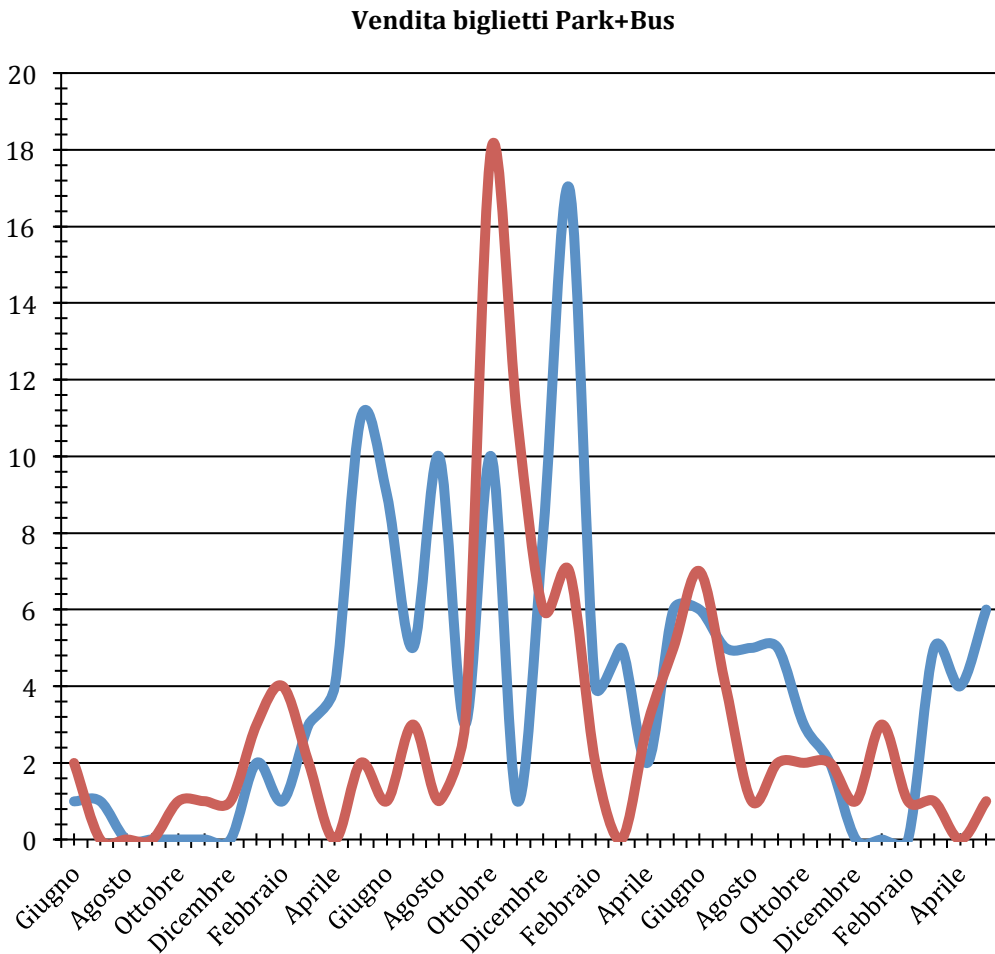
Fig. 3: Numero biglietti giornalieri venduti.



Nota: in rosso i dati di Piazzale Marassi, in blu Molo Archetti

Nelle due figure precedenti è stato evidenziato come l'andamento nella vendita dei biglietti – sia del bus che giornalieri – sia stata non costante nei 3 anni presi in esame e, soprattutto, dopo un picco nel 2014, l'acquisto da parte dei fruitori dei due titoli si sosta/viaggio è andato declinando nel tempo. Un discorso leggermente diverso può essere fatto per quanto riguarda i biglietti integrati bus+park (Fig. 4). Se nei primi 7 mesi (del 2012) sono stati venduti 2 biglietti a Molo Archetti e 5 a Marassi (vale a dire una media di meno di 1 biglietto al mese), nei due anni successivi (2013 e 2014), il numero totale di biglietti venduti è cresciuto rispettivamente a 67 e 60 per quanto riguarda Molo Archetti e 54 e 36 per Piazzale Marassi.

Fig. 4: Numero biglietti integrati Park+Bus venduti.



Nota: in rosso i dati di Piazzale Marassi, in blu Molo Archetti.

Nelle due figure seguenti (fig. 5 e 6) sono riportati, invece, i valori assoluti corrispondenti ai 3 tipi di biglietti venduti nei parcheggi di interscambio, distinti per anno. Come si può ben vedere, i due parcheggi presentano un andamento inverso nella vendita dei biglietti del bus e integrati. A Molo Archetti la quota relativa di biglietti Park+Bus è andata aumentando nel corso del tempo, mentre quella di biglietti da 110' è diminuita. Inverso l'andamento registrato a Piazzale Marassi: in questo park, la quota di biglietti integrati è diminuita a favore dei biglietti da 110'.

Fig. 5: Biglietti venduti per tipo a Molo Archetti.

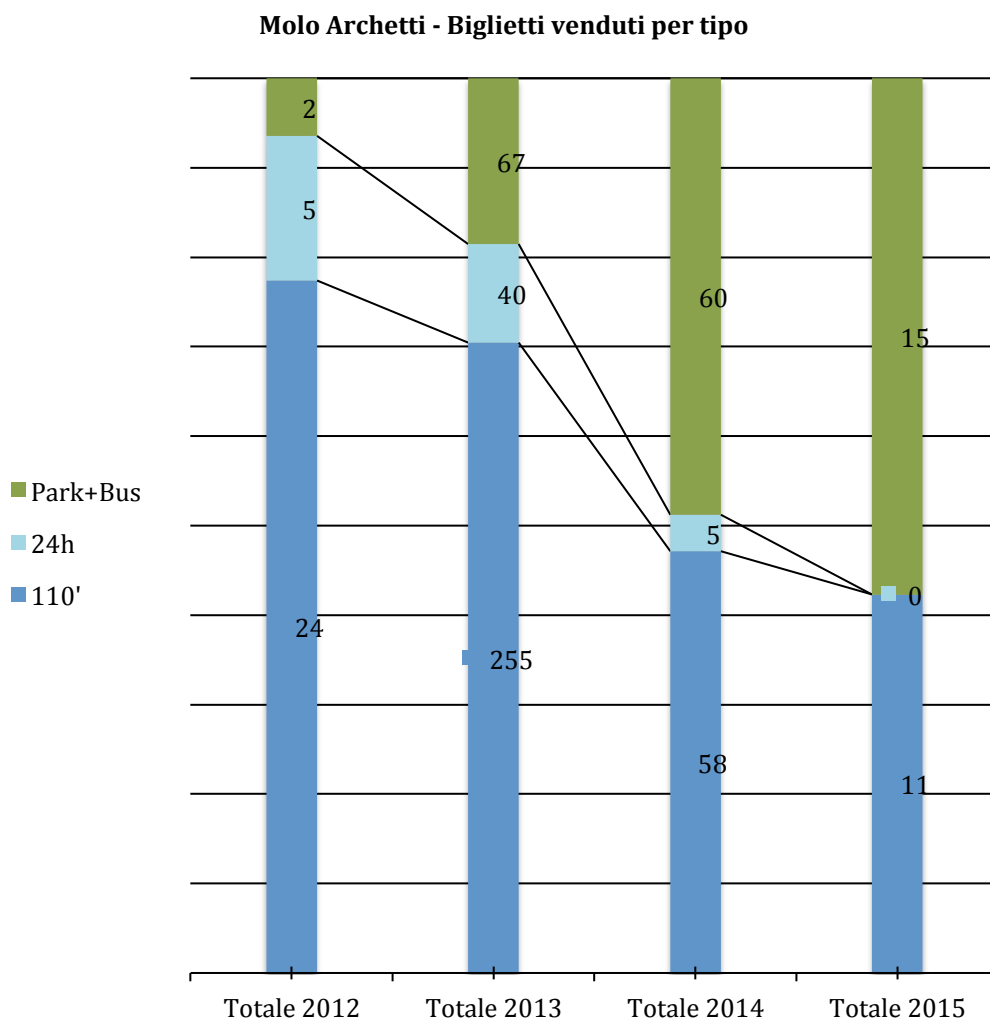
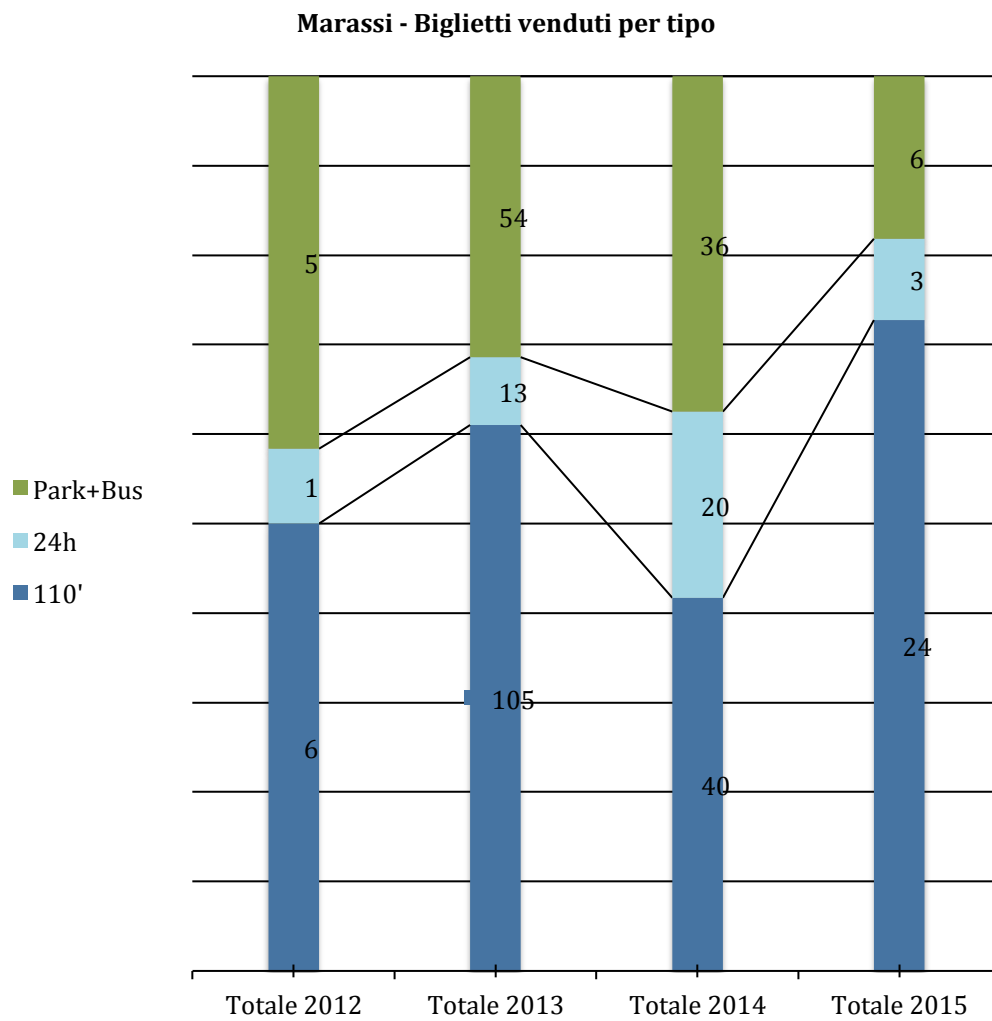


Figura 6. Biglietti venduti per tipo a Piazzale Marassi.



INGRESSI, STALLI E PERMANENZA NEI PARCHEGGI

Un ulteriore elemento rilevante per comprendere l'utilizzo dei parcheggi di interscambio concerne sicuramente il numero di ingressi, la permanenza nel parcheggio e il rapporto tra abbonati AMT e fruitori che acquistano il biglietto integrato Park+Bus.

Nelle tabelle seguenti il periodo di riferimento è compreso tra gennaio e maggio del 2015 e si riferisce ai soli utenti abbonati ovvero che hanno acquistato il biglietto integrato.

Nelle Tabelle 29 e 30 sono riportati i dati relativi ai parcheggi di Marassi e Molo Archetti per quanto concerne il numero di auto presente in totale e in media (giornaliera e mensile) per ogni fascia oraria.

Innanzitutto, il numero di auto medio in ogni fascia oraria è più alto a Marassi rispetto a Molo Archetti. Questo dato, se letto alla luce di quanto emerso dall'analisi dei questionari somministrati nei due parcheggi, non sorprende in quanto Molo Archetti è principalmente utilizzato da fruitori occasionali, mentre Marassi si conferma un parcheggio di interscambio utilizzato prevalentemente allo scopo di recarsi al lavoro. Un'ulteriore conferma di quanto appena affermato deriva dall'incrocio tra entrate e uscite per fascia oraria (tabelle 31 e 32). Mentre a Molo Archetti il numero maggiore (430) si ha in corrispondenza della fascia oraria 16-19 sia in entrata che in uscita, a Marassi il numero di auto maggiore (1719), invece, si ha in corrispondenza tra gli ingressi nella fascia oraria 7-10 e l'uscita tra le 16 e le 19, classici orari da lavoro.

Tab. 29: Numero auto per fascia oraria – Molo Archetti.

Fascia Oraria	7-10	10-13	13-16	16-19	19-22	22-07
N. Totale	1025	1302	1340	1761	848	195
Media giornaliera	6,79	8,62	8,87	11,66	5,62	1,29
Media mensile	205	260,4	268	352,2	169,6	39

Nota: La media giornaliera è stata calcolata su 129 anziché 151 perché al totale sono state sottratte le giornate in cui il parcheggio di Piazzale Marassi non è utilizzabile (22) vale a dire quelle che coincidono con lo svolgimento delle partite di calcio nell'adiacente stadio Ferraris.

Tab. 30: Numero auto per fascia oraria – Piazzale Marassi

Fascia Oraria	7-10	10-13	13-16	16-19	19-22	22-07
N. Totale	3971	4649	4423	3299	1166	164
Media giornaliera	26,30	30,79	29,29	21,85	7,72	1,09
Media mensile	794,2	929,8	884,6	659,8	233,2	32,8

Tab. 31: Numero entrate e uscite per fascia oraria – Molo Archetti.

		Fascia Oraria Uscita						
		Totale	7-10	10-13	13-16	16-19	19-22	22-07
Fascia Oraria Entrata	7-10	1025	60	310	143	314	187	11
	10-13	337	0	244	46	33	13	1
	13-16	593	0	1	79	303	204	6
	16-19	689	0	0	0	430	245	14
	19-22	167	0	0	0	0	61	106
	22-07	162	3	1	2	62	37	57
Totale		2973	63	556	270	1142	747	195

Nota: la colonna totale indica il numero complessivo di auto entrate nei 5 mesi presi in considerazione per ciascuna fascia oraria.

Tabella 32. Numero entrate e uscite per fascia oraria – Piazzale Marassi.

		Fascia Oraria Uscita						
		Totale	7-10	10-13	13-16	16-19	19-22	22-07
Fascia Oraria Entrata	7-10	3905	41	383	1063	1719	654	45
	10-13	702	0	130	104	256	200	12
	13-16	284	0	0	21	134	120	9
	16-19	64	0	0	0	29	34	1
	19-22	5	0	0	0	0	3	2
	22-07	115	0	0	63	23	22	7
Totale		5075	41	513	1251	2161	1033	76

Nota: la colonna totale indica il numero complessivo di auto entrate nei 5 mesi presi in considerazione per ciascuna fascia oraria.

Nelle tabelle 33 e 34 è riportata, invece, la permanenza media, per ciascun mese e in generale, nei due parcheggi. Come si può vedere, anche in questo caso la sosta media è di oltre tre ore maggiore nel parcheggio di Marassi (7 ore e 48 minuti circa) rispetto a Molo Archetti, laddove la permanenza media è di circa quattro ore e venti minuti. La diversa durata della sosta testimonia ulteriormente la diversa vocazione dei due parcheggi, che abbiamo già sottolineato diverse volte in questo report.

Tab. 33: Tempo di permanenza nel parcheggio – Molo Archetti

Tempo sosta medio	
Gennaio	4:34:10
Febbraio	4:17:11
Marzo	4:31:29
Aprile	4:13:42
Maggio	4:16:03
Media	4:22:31

Tab. 34: Tempo di permanenza nel parcheggio – Piazzale Marassi.

Tempo sosta medio	
Gennaio	7:59:51
Febbraio	7:59:59
Marzo	7:49:08
Aprile	7:54:05
Maggio	7:21:46
Media	7:48:58

Infine, il rapporto tra abbonati AMT e fruitori del servizio integrato Park+sBus è l'ultimo dato che analizziamo. Le tabelle 35 e 36 mostrano una netta maggioranza di abbonati AMT che sfruttano il servizio di interscambio in entrambi i parcheggi. A Molo Archetti il rapporto è di 4,92 utenti del servizio integrato ogni mille abbonati, mentre a Marassi questo rapporto scende a 1.36.

C'è da sottolineare un aspetto importante emerso durante le interviste condotte nei due parcheggi e che può aiutarci a capire questo netto squilibrio tra le due categorie di clienti: molti intervistati, soprattutto quelli con abbonamento, hanno fatto notare come le opportunità del servizio siano state e siano tuttora poco pubblicizzate. Molti fruitori del servizio, lo reputano un'opportunità importante nell'ottica della mobilità cittadina, ma allo stesso tempo poco nota anche tra gli abbonati AMT.

Tab. 35: Rapporto tra abbonati AMT e fruitori del servizio integrato – Molo Archetti.

	Gennaio	Febbraio	Marzo	Aprile	Maggio	Totale
Abbonati	206	588	711	833	712	3050
Park + Bus	0	1	5	4	5	15

Nota: il rapporto è di 4.92 fruitori del servizio integrato ogni 1.000 abbonati.

Tab. 36: Rapporto tra abbonati AMT e fruitori del servizio integrato – Piazzale Marassi.

	Gennaio	Febbraio	Marzo	Aprile	Maggio	Totale
Abbonati	949	988	1281	0	1053	4271
Park + Bus	3	1	1	0	2	7

Nota: il rapporto è di 1.36 fruitori del servizio integrato ogni 1.000 abbonati.

IL QUESTIONARIO

Da quale zona della città arriva?

1. Val Bisagno 2. Val Polcevera 3. Levante 4. Ponente 5. Centro 6. Fuori Comune

In quale zona della città è diretto?

1. Val Bisagno 2. Val Polcevera 3. Levante 4. Ponente 5. Centro 6. Fuori Comune

Quante volte la settimana utilizza il parcheggio di interscambio?

1. Tutti i giorni 2. 1-2 volte settimana 3. Occasionalmente (<1volta sett.)

Utilizza la sosta di interscambio per andare

1. Al lavoro 2. Commissioni/uffici 3. Visite mediche/ospedaliere 4. Altro

Dopo aver lasciato il parcheggio, con quale mezzo si muove?

1. Bus 2. Piedi 3. Treno 4. Battello 5. Altro

Quale distanza percorre dopo aver lasciato l'auto?

1. <1Km 2. 1-5KM 3. >5KM 4. Battello 5. Altro

Con quale titolo paga la sosta?

1. Abbonato AMT 2. Giornaliero Integrato 3. Tariffa oraria 4. Altro

Indice di gradimento parcheggi scambiatori

1. Buona opportunità 2. Indifferente 3. Va sviluppato anche altrove 4. Altro

Qualità del servizio

1. Facile utilizzo 2. Difficile utilizzo 3. Costo elevato 4. Costo congruo 5. Altro

10. Sesso

1. Maschio 2. Femmina

11. Età

1. 18-30 2. 30-60 3. >60

12. Orario

1. [7-10] 2. [10-12] 3. [12.15] 4. [15-17] 5. [17-20]

APPENDICE B

Tab. B1: Numero biglietti venduti per parcheggio per ogni mese.

		Molo Archetti				Piazzale Marassi				Totale			
		A	H	I	Totale	A	H	I	Totale	A	H	I	Totale (A+H+I)
2012	Giugno	1	0	1	2	2	1	2	5	3	1	3	7
	Luglio	14	1	1	16	2	0	0	2	16	1	1	18
	Agosto	3	0	0	3	0	0	0	0	3	0	0	3
	Settembre	6	4	0	10	1	0	0	1	7	4	0	11
	Ottobre	0	0	0	0	0	0	1	1	0	0	1	1
	Novembre	0	0	0	0	1	0	1	2	1	0	1	2
	Dicembre	0	0	0	0	0	0	1	1	0	0	1	1
2013	Gennaio	18	3	2	23	6	3	3	12	24	6	5	35
	Febbraio	28	3	1	32	10	2	4	16	38	5	5	48
	Marzo	22	0	3	25	11	0	2	13	33	0	5	38
	Aprile	30	3	4	37	9	2	0	11	39	5	4	48
	Maggio	26	1	11	38	7	0	2	9	33	1	13	47
	Giugno	29	6	9	44	34	2	1	37	63	8	10	81
	Luglio	26	5	5	36	3	0	3	6	29	5	8	42
	Agosto	26	13	10	49	1	0	1	2	27	13	11	51
	Settembre	14	4	3	21	2	2	3	7	16	6	6	28
	Ottobre	15	2	10	27	12	2	18	32	27	4	28	59
	Novembre	13	0	1	14	4	0	11	15	17	0	12	29
	Dicembre	8	0	8	16	6	0	6	12	14	0	14	28
2014	Gennaio	4	0	17	21	6	1	7	14	10	1	24	35
	Febbraio	4	1	4	9	1	5	2	8	5	6	6	17
	Marzo	9	2	5	16	3	1	0	4	12	3	5	20
	Aprile	12	0	2	14	6	1	3	10	18	1	5	24
	Maggio	6	1	6	13	6	0	5	11	12	1	11	24
	Giugno	17	0	6	23	4	1	7	12	21	1	13	35
	Luglio	2	0	5	7	3	1	4	8	5	1	9	15
	Agosto	2	0	5	7	1	3	1	5	3	3	6	12
	Settembre	1	0	5	6	2	2	2	6	3	2	7	12
	Ottobre	0	1	3	4	3	1	2	6	3	2	5	10
	Novembre	0	0	2	2	1	0	2	3	1	0	4	5
	Dicembre	1	0	0	1	4	4	1	9	5	4	1	10
2015	Gennaio	0	0	0	0	6	0	3	9	6	0	3	9
	Febbraio	1	0	0	1	2	0	1	3	3	0	1	4
	Marzo	1	0	5	6	4	1	1	6	5	1	6	12
	Aprile	0	0	4	4	6	1	0	7	6	1	4	11
	Maggio	9	0	6	15	6	1	1	8	15	1	7	23
	Totale	348	50	144	542	175	37	101	313	523	87	245	855

Nota: A= biglietto bus 110'; H= biglietto AMT giornaliero 24h; I= biglietto integrato Park+Bus

Tab. B2: totale biglietti venduti in ciascun parcheggio
divisi per anno e parcheggio.

	Pegli				Marassi			
	A	H	I	Totale	A	H	I	Totale
Totale 2012	24	5	2	31	6	1	5	12
Totale 2013	255	40	67	362	105	13	54	172
Totale 2014	58	5	60	123	40	20	36	96
Totale 2015	11	0	15	26	24	3	6	33

RIFERIMENTI

Danibel srl

Via Edilio Raggio, 89
15067 Novi Ligure (AL)
tel. 0143.744.577
web. www.danibel.it